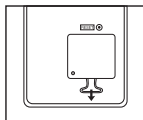


Índice


Antes de iniciar.....	P.55
Manutenção geral	P.55
Botão de selecção da vírgula decimal	P.56
Botão de arredondamento.....	P.56
Botão Alimentação / Imprimir / Contagem de itens / Taxa de imposto	P.56
Função de cálculo de imposto.....	P.56
Cálculo de vendas comerciais.....	P.57
Função de conversão de câmbio	P.57
Funções Importantes A Ter Em Conta	P.57
Função de calendário e relógio	P.58
Sobrecarga	P.58
Características técnicas	P.58
Colocar e substituir as pilhas	P.59
Inserir papel de impressão	P.59
Substituir o rolo de tinta.....	P.60
Pilha de segurança.....	P.60
Exemplo de cálculo	P.67-74

Antes de iniciar

Retire a fita isoladora na parte de trás da calculadora e carregue na tecla [RESET] antes de utilizar a calculadora.



Manutenção geral

- 1) Não utilize nem deixe a calculadora exposta a luz solar directa. Devem ser também evitadas rápidas mudanças de temperatura, humidade elevada, pó e sujidade.
- 2) Use um pano seco para limpar a caixa da unidade. Não use água ou detergentes.
- 3) Utilize apenas a impressora quando o rolo de papel estiver colocado.
- 4) Evite utilizar a calculadora em locais onde haja limalhas de ferro, uma vez que podem afectar os circuitos eléctricos da calculadora.
- 5) Não coloque objectos em cima da máquina, especialmente em cima do mecanismo da impressora.
- 6) Desligue a calculadora antes de retirar a ficha da tomada eléctrica.
- 7) Em caso de avaria eléctrica (por exemplo, em caso de fumo), desligue de imediato a ficha da tomada eléctrica. A tomada eléctrica deve ser instalada perto do equipamento e num local de fácil acesso.
- 8) Quando ligar novamente o transformador de CA, substitua as pilhas no modo "ON" e depois prima a tecla  para reiniciar a calculadora.
- 9) Num ambiente com descargas electrostáticas, a amostragem pode não funcionar correctamente e o utilizador poderá ter de reiniciar a amostragem.

Botão de selecção de vírgula decimal



– Utilizado para definir a posição da vírgula decimal (0 2 3) para os resultados do cálculo.



+ (Modo de adição) – As funções de adição e subtracção são efectuadas automaticamente com duas casas decimais.

É conveniente para o cálculo de câmbios.



F (Vírgula Decimal Flutuante) – Todos os números reais até 12 dígitos são impressos ou apresentados.

Botão de arredondamento



– Utilizado para arredondamento por excesso [↑], arredondamento [5/4] ou arredondamento por defeito [↓] para as casas decimais pré-seleccionadas no resultado.

Botão Alimentação / Imprimir / Contagem de itens / Taxa de imposto



Desligar – DESLIGA a calculadora.



Ligar calculadora/Desligar impressão – Liga a calculadora. As entradas e os resultados são apresentados no visor, mas não são impressos.



Ligar calculadora/Ligar impressão – As entradas e os resultados são apresentados no visor e serão impressos.



Item – Coloque o botão na posição “ITEM” para registar o número de vezes que as teclas $\boxed{+}$, $\boxed{-}$, $\boxed{M\pm}$ e $\boxed{M\equiv}$ foram premidas. A contagem de itens será impressa no lado esquerdo do rolo de papel (máximo de 999 vezes) quando forem premidas as teclas $\boxed{\#}$, $\boxed{\times}$, $\boxed{M\div}$ ou $\boxed{M\times}$.



Definir taxa de imposto – Coloque o botão na posição “TAX RATE SET” para definir ou chamar novamente a taxa de imposto.

Função de cálculo de imposto

TAX+

Tecla Adicionar imposto – Utilizada para adicionar o valor de imposto ao valor apresentado.

TAX-

Tecla Deduzir imposto – Utilizada para deduzir o valor de imposto ao valor apresentado.

Cálculo de vendas comerciais

COST **SELL** **MARGIN** – Utilizado para calcular o custo, preço de venda e valor de margem de lucro. Introduza o valor de 2 itens para obter o item de valor de balanço. (por exemplo, introduza o valor do custo e do preço de venda para obter a margem de lucro %.)

Função de conversão de câmbio


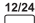



- Guardar a taxa de câmbio** – Prima **CE/C**, **RATE SET** e mantenha premida durante 1 segundo, introduza a taxa de conversão de câmbio e prima **SET** para guardar a taxa.
- Chamar a taxa de câmbio** – Prima **CE/C**, **RECALL** para chamar a taxa de conversão de câmbio guardada.
- Prima **LOCAL** para converter o valor de câmbio apresentado de **LOCAL** para **CE/C**.
- Prima **CE/C** para converter o valor apresentado de **CE/C** para **LOCAL**.

- Para taxas de 1 ou superior, pode introduzir um máximo de seis dígitos. Para taxas inferiores a 1, pode introduzir até 7 dígitos, incluindo 0 para o dígito inteiro e zeros à esquerda (embora possam ser especificados apenas seis algarismos significativos, a partir da esquerda e que comecem pelo primeiro dígito que não seja zero).

Funções Importantes A Ter Em Conta


- CE/C** **Tecla de limpeza de entradas e tecla de limpeza** – Carregue uma vez para limpar o último valor introduzido. Carregue novamente para limpar todos os valores introduzidos, excepto os que estão na memória. Esta tecla também é utilizada para limpar o erro de excedente.
- =** **Tecla de equivalência** – Utilizada para obter resultados de multiplicações e de divisões.
- #/Σ** **Tecla de não adição/subtotal** – Utilizada para imprimir dados que não afectem o cálculo, como datas e números de série. Os números são impressos no lado esquerdo do papel. Também é utilizada para obter resultados intermédios.
- ✗** **Tecla de total** – Utilizada para obter resultados de adições e de subtrações.

Função de calendário e relógio

-  – Utilizada para alternar entre o modo de calendário e de relógio.
-  – Utilizada para alternar entre o modo de relógio de 12 ou 24 horas.
-  – Utilizada para definir a data e a hora nos modos de calendário e relógio.
-  – Utilizada para alternar entre AM ou PM/PM na definição de hora do modo do relógio.
-  – Utilizada para seleccionar o formato de data entre "YYYY/MM/DD", "DD/MM/YYYY" ou "MM/DD/YYYY" no modo de calendário.

- **Nota:** Se todas as fontes de alimentação, transformador de CA, pilhas AA e CR2032 forem desligadas, o calendário, relógio e taxa de imposto serão apagados. Neste caso, defina novamente o calendário, o relógio e a taxa de imposto.

Sobrecarga

Nos seguintes casos, se for apresentado "E", é impressa uma linha a ponteados, o teclado é bloqueado electronicamente e não é possível efectuar quaisquer operações. Prima  para limpar a sobrecarga. Uma sobrecarga ocorre quando:

1. O resultado ou o conteúdo da memória excede 12 dígitos à esquerda da vírgula decimal.
 2. Divide por "0".
 3. A velocidade da operação sequencial é superior à velocidade de processamento do cálculo. (Sobrecarga do registo da memória intermédia)
- As interferências electromagnéticas ou as descargas electrostáticas podem provocar uma avaria no visor ou a perda ou alteração da memória e da taxa de imposto. Caso isto aconteça, use a ponta de uma esferográfica (ou outro objecto afiado semelhante) para carregar no botão [RESET], na parte de trás da calculadora. Depois de reiniciar, certifique-se de que define novamente o calendário, o relógio, a moeda e a taxa de imposto.



Características técnicas

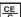
- Temperatura de operação: 0 °C a 40 °C
 Desligar automático: Aprox. **7 minutos**
 Capacidade de cálculo: máximo de 12 dígitos
 Dimensões: 235 mm (comprimento) x 155 mm (largura) x 55 mm (altura)
 Peso: 410 g sem pilhas / 480 g com pilhas
 (Sujeito a alteração sem aviso prévio)

Colocar e substituir as pilhas

COLOCAR AS PILHAS

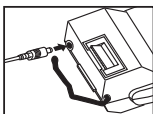
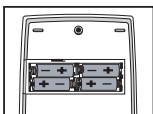
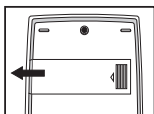
- 1) Retire a tampa do compartimento das pilhas na parte de trás da calculadora, fazendo-a deslizar na direcção da seta.
- 2) Coloque quatro pilhas novas (tamanho AA) no compartimento das pilhas, como indicado na figura, inserindo a extremidade (-) primeiro. A calculadora não funciona se as pilhas estiverem colocadas incorrectamente.
- 3) Coloque a tampa, fazendo-a deslizar a partir do ponto intermédio.

SUBSTITUIR AS PILHAS


- A carga reduzida das pilhas pode causar problemas de impressão ou avanços de papel aleatórios. Pode também desactivar a tecla .
- Se a luz do visor estiver fraca, a velocidade de impressão diminuir ou aparecer o ícone "Low Batt", as pilhas podem estar descarregadas. Substitua as pilhas para continuar as operações normais.
- Retire as pilhas se não pretender utilizar a unidade durante um longo período de tempo.

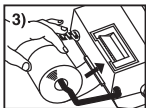
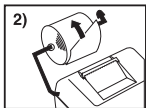
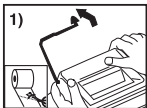
TRANSFORMADOR DE CA CANON AD-11 / AD-11 II / AD-11 V (UK) (Opcional)

- Utilize apenas o transformador de CA Canon AD-11 / AD-11 II / AD-11 V (UK).
- Desligue o botão de alimentação da calculadora (OFF) antes de ligar ou desligar o transformador de CA.



Inserir papel de impressão

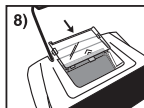
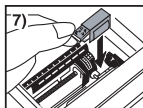
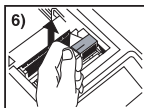
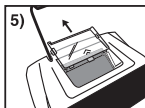
- 1) Levante o suporte de papel (figura 1).
 - Quando inserir o papel, corte a extremidade do papel como se mostra na figura.
- 2) Coloque o novo rolo de papel no suporte. A extremidade do papel deve ser posicionada como se mostra na figura 2.
 - Rolo de papel adequado – Largura: 57 mm / Diâmetro: máximo de 86 mm.
- 3) Insira o papel na ranhura localizada na parte de trás da máquina, como indicado na figura 3.
- 4) Ligue o botão de alimentação. Prima a tecla de alimentação de papel  para fazer avançar o papel (figura 4).



Substituir o rolo de tinta

Nota: Desligue o botão de alimentação.

- 1) Retire a tampa da impressora empurrando a marca ▲ para baixo. (Figura 5)
ATENÇÃO: A extremidade do cortador do papel pode cortar; use-a com cuidado!
- 2) Segure no lado esquerdo do rolo de tinta, onde tem a indicação "pull up", e levante o rolo de tinta para cima para o remover. (Figura 6)
 - Para manter uma impressão limpa, o rolo de tinta deve ser mudado após a utilização de cerca de 8 rolos de papel de impressão.
- 3) Insira um novo rolo de tinta na respectiva posição. (Figura 7)
- 4) Coloque a tampa da impressora. (Figura 8)
 - Utilize apenas o rolo de tinta CP-13
 - Não tente encher novamente o rolo de tinta, uma vez que pode causar problemas mecânicos.



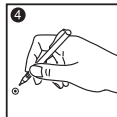
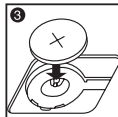
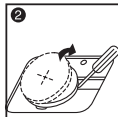
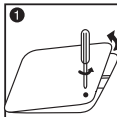
Pilha de segurança

A pilha de segurança da memória guarda as informações sobre a taxa de câmbio, a taxa de imposto e as definições de calendário e relógio, mesmo que a corrente ou o cabo de CA sejam desligados.

Pilha: 1 pilha de lítio (tipo: CR2032)

Duração da pilha: Tempo de segurança de 2000 horas

ATENÇÃO: Existe o risco de a bateria explodir se for substituída por uma bateria de um tipo incorrecto. Deposite as baterias usadas nos locais indicados. Deposite as baterias de acordo com as regras locais. Não coloque as baterias juntamente com o lixo doméstico.



Depois de substituir a pilha de segurança, carregue no botão [RESET]. Depois de reiniciar, certifique-se de que define novamente a taxa de câmbio, a taxa de imposto, o relógio e o calendário.